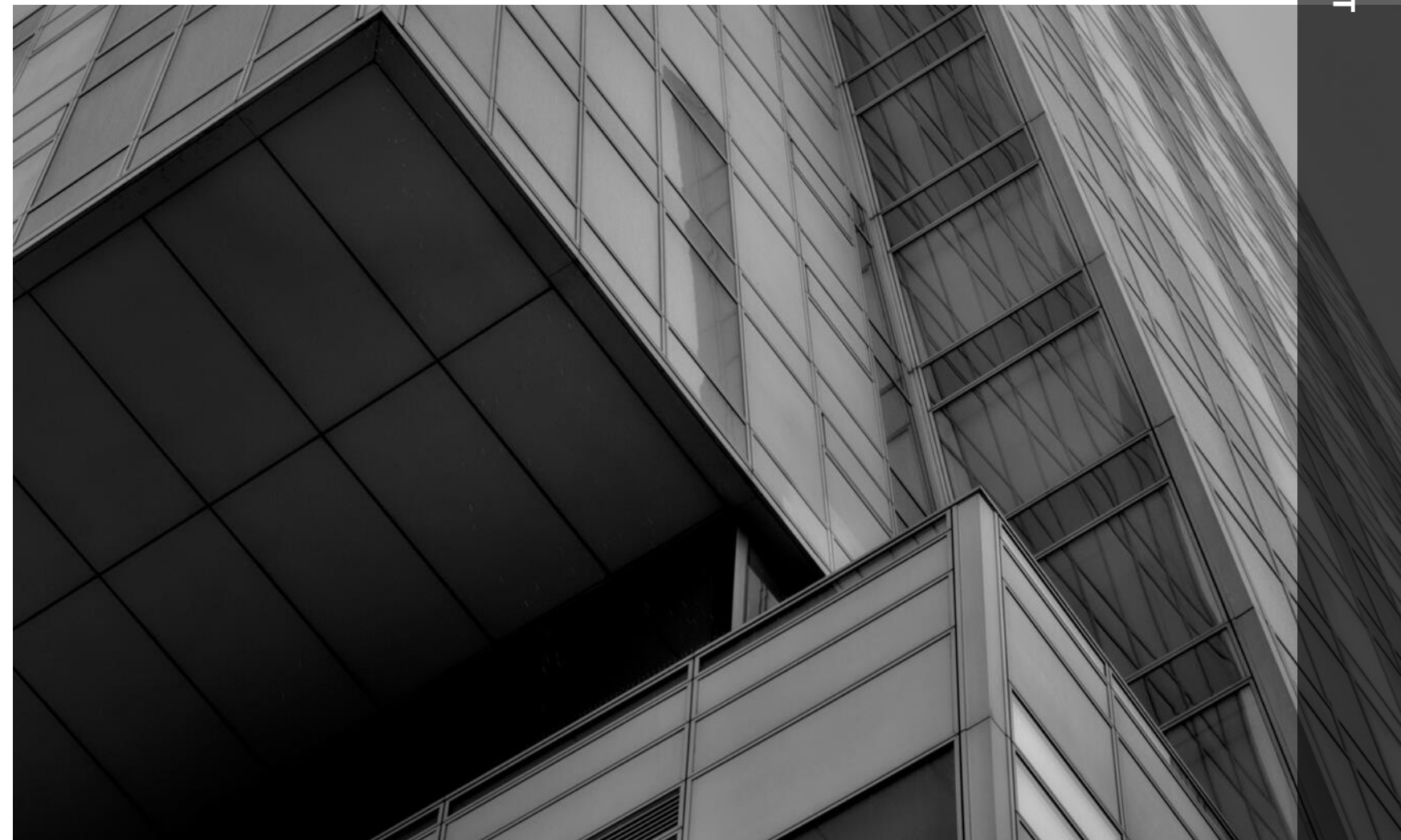


Анализ деловой активности и рентабельности деятельности организации

Выполнил студент группы
ЭБ03 Старцев Артем

Оценка деловой активности направлена на анализ результатов и эффективность текущей основной производственной деятельности

Анализ деловой активности и рентабельности заключается в исследовании уровней и динамики разнообразных финансовых коэффициентов оборачиваемости и рентабельности, которые являются относительными показателями деятельности предприятия.



Количественная оценка



- степень выполнения плана (установленного вышестоящей организацией или самостоятельно) по основным показателям, обеспечение заданных темпов их роста;

- уровень эффективности использования ресурсов предприятия.

Динамика показателей

1.

Для реализации первого направления анализа целесообразно учитывать сравнительную динамику основных показателей.

В частности, оптимально следующее их соотношение:

$T_{пб} > T_{р} > T_{ак} > 100\%$,

где $T_{пб} > T_{р}$, $T_{ак}$ - соответственно темп изменения прибыли, реализации, авансированного капитала (Бд).

Эта зависимость означает что:

- а) экономический потенциал предприятия возрастает;
- б) по сравнению с увеличением экономического потенциала объем реализации возрастает более высокими темпами, т.е. ресурсы предприятия используются более эффективно;
- в) прибыль возрастает опережающими темпами, что свидетельствует, как правило, об относительном снижении издержек производства и обращения.



Динамика показателей

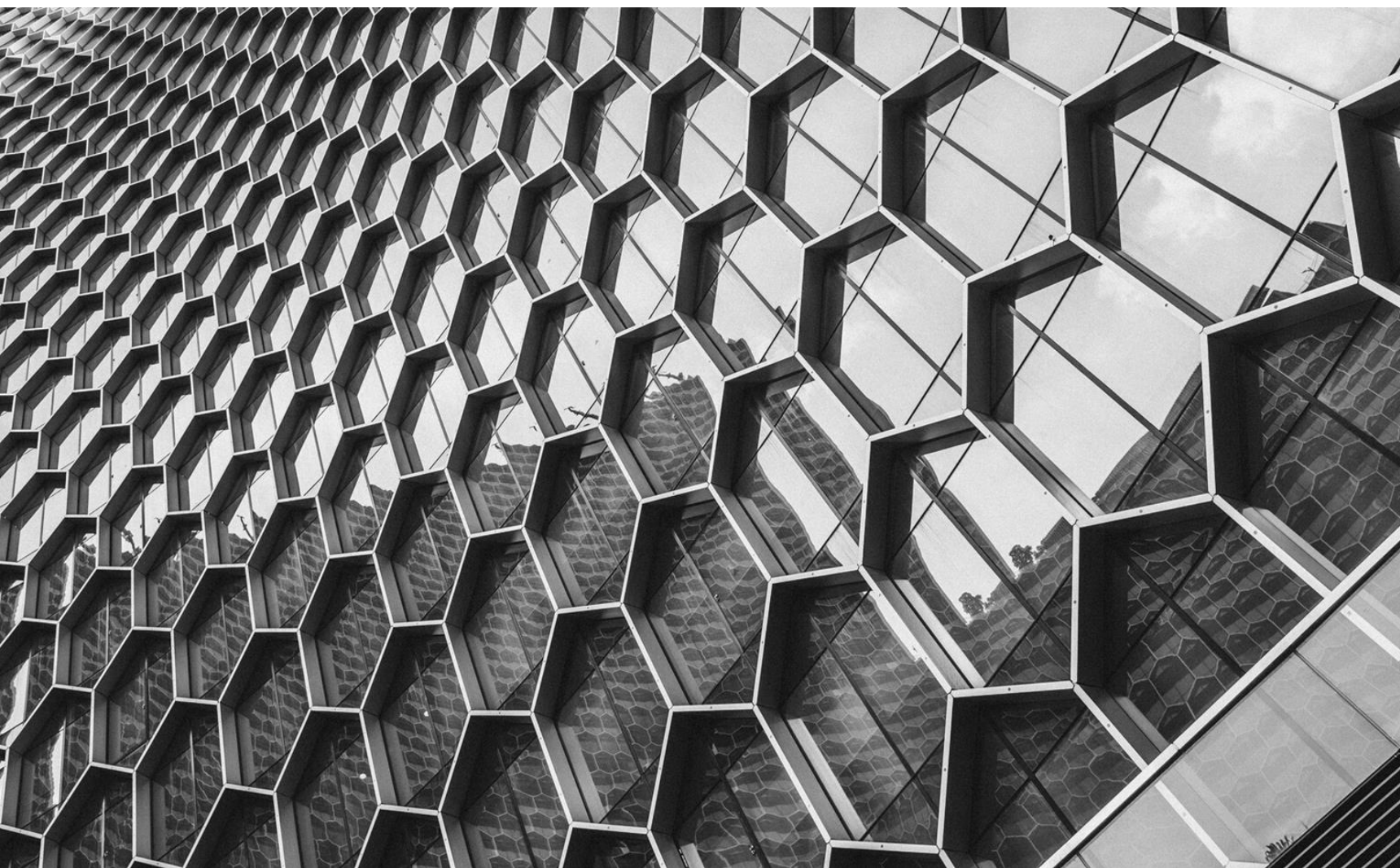
Для реализации второго направления могут быть рассчитаны различные показатели, характеризующие эффективность использования, материальных, трудовых и финансовых ресурсов.

Основные из них - выработка, фондоотдача, оборачиваемость производственных запасов, продолжительность операционного цикла, оборачиваемость авансированного капитала.

При анализе оборачиваемости оборотных средств особое внимание должно уделяться производственным запасам и дебиторской задолженности.

Чем меньше омертвляются финансовые ресурсы в этих активах, тем более эффективно они используются, быстрее оборачиваются, приносят предприятию все новые и новые прибыли.

Примеры показателей



Ресурсоотдача (коэффициент оборачиваемости авансированного капитала). Характеризует объем реализованной продукции, приходящейся на рубль средств, вложенных в деятельность предприятия.

Коэффициент устойчивости экономического роста. Показывает, какими в среднем темпами может развиваться предприятие в дальнейшем, не меняя уже сложившееся соотношение между различными источниками финансирования, фондоотдачей, рентабельностью производства и т.п.

Скорость оборачиваемости капитала характеризуется показателями, к которым относятся:

- 1. Коэффициент оборачиваемости.** Коэффициент оборачиваемости исчисляется путем нахождения отношения реализованной продукции к среднему остатку оборотных (текущих) активов в целом к отдельным их элементам;
- 2. Продолжительность оборота.** Продолжительность оборота есть отношение периода оборачиваемости к коэффициенту оборачиваемости

Рентабельность — это относительный показатель, определяющий уровень доходности бизнеса

Рентабельность производственной деятельности исчисляется путем отношения прибыли от реализации (Прп), или чистой прибыли от основной деятельности (ЧП), и суммы чистого денежного потока (ЧДП), включающего чистую прибыль и амортизацию отчетного периода, к сумме затрат по реализованной продукции (Зрп). Рентабельность продаж рассчитывается делением прибыли от реализации, или чистой прибыли, или чистого денежного потока на сумму выручки. Характеризует эффективность производственной и коммерческой деятельности: сколько прибыли имеет предприятие с рубля продаж.

$$R_3 = \frac{\text{Прп}}{\text{Зрп}}, \text{ или } R_3 = \frac{\text{ЧП}_{\text{рп}}}{\text{Зрп}}, R_3 = \frac{\text{ЧДП}}{\text{Зрп}}$$

$$R_{\text{об}} = \frac{\text{Прп}}{\text{В}}, \text{ или } R_{\text{об}} = \frac{\text{ЧП}}{\text{В}}, \text{ или } R_{\text{об}} = \frac{\text{ЧДП}}{\text{В}}$$

Рентабельность капитала исчисляется отношением брутто-прибыли или чистой прибыли к среднегодовой стоимости всего инвестированного капитала (KL) или отдельных его слагаемых: собственного (акционерного), заемного, перманентного, основного, оборотного, операционного капитала и т.д.

$$R_{\text{KL}} = \frac{\text{БП}}{\text{KL}}; R_{\text{KL}} = \frac{\text{ЧП}}{\text{KL}}; R_{\text{KL}} = \frac{\text{ЧДП}}{\text{KL}}$$



Оценивая рентабельность в пространственно-временном аспекте, следует принимать во внимание три ключевые особенности:

- 1. Временной аспект, когда предприятие делает переход на новые перспективные технологии и виды продукции.**
- 2. Проблему риска, когда предприятие учитывает все положительные и отрицательные факторы осуществляемых видов деятельности.**
- 3. Проблему оценки, когда предприятие оценивает динамику изменения прибыли за ряд отчетных периодов времени.**



ООО Легенда Девелопмент

В качестве объекта исследования выбрано ООО «Легенда» осуществляющее свою деятельность с 2010 года на территории Санкт-Петербурга.

Данная компания является комплексным подрядчиком в проектировании и построении инженерных систем здания.

Компания «Легенда» позиционирует себя как девелопер, застройщик с европейскими подходами к новому жилью.

Для отражения финансово-экономических показателей, характеризующих деятельность компании использованы данные бухгалтерского баланса и отчета о финансовых результатах компании за 2021 год и предыдущие отчетные периоды.

Основная информация

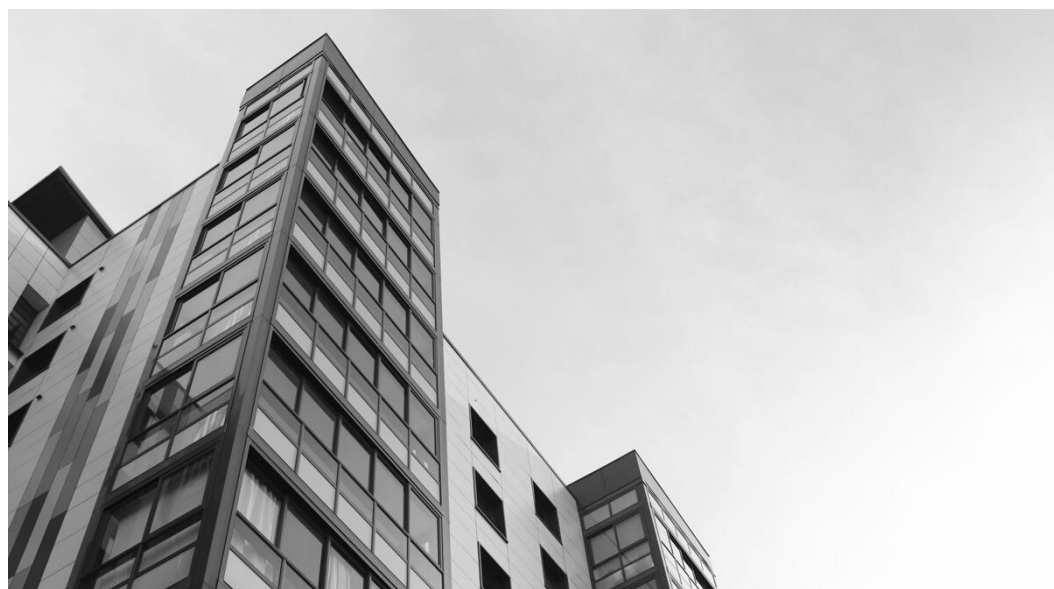
Так, за 2021 год величина выручки сократилась со 111 млн. руб. до 105 млн. руб., при росте себестоимости продаж на 6 млн. руб. Но при этом компания в целом увеличила чистую прибыль вдвое по сравнению с показателем предыдущего периода за счет средств, полученных от участия в других организациях и прочих доходах. С 2018 года в активах организации доля текущих активов составляет $\frac{1}{3}$, а внеоборотных средств – $\frac{2}{3}$, в целом активы за весь анализируемый период

Отмечая значительное увеличение активов, необходимо учесть, что собственный капитал увеличился в меньшей степени – на 106,1%. Отстающее увеличение собственного капитала относительно общего изменения активов является негативным показателем.

Рост величины активов организации связан, главным образом, с ростом долгосрочных и краткосрочных финансовых вложений, а также доходных вложений в материальные ценности, при этом в пассиве баланса наибольший прирост наблюдается по строкам долгосрочные и краткосрочные заемные средства.



ЛИКВИДНОСТЬ



ТЕКУЩАЯ ЛИКВИДНОСТЬ

Коэффициент текущей ликвидности в 2021 году составил 1,05, что незначительно отличается от среднего показателя по отрасли 1,08, что говорит о платежеспособности компании.



БЫСТРАЯ ЛИКВИДНОСТЬ

показатель быстрой ликвидности превышает среднее значение и равняется 1,05.



АБСОЛЮТНАЯ ЛИКВИДНОСТЬ

Также положительно отличается показатель абсолютной ликвидности, который равен 0,87, что на 0,72 больше среднего значения в строительной отрасли.

Коэффициент обеспеченности собственными оборотными средствами — это показатель оценки удовлетворительности структуры баланса и финансовой устойчивости и он равен 0,11. В целом данный показатель не отличается от нормы, т.к. норма данного показателя составляет 0,1.

Коэффициент краткосрочной задолженности отражает долю краткосрочных обязательств компании в общей сумме внешних обязательств, в данном случае показатель равен 0,61, что в целом отражает устойчивой финансовое положение компании, однако, в прошлом году данный показатель составлял 0,70

Далее рассмотрим коэффициент маневренности собственного капитала. По результатам 2021 года данный показатель равен 0,49, при этом норма показателя составляет 0,5, что говорит о возможности трансформировать капитал в иные активы.



Рентабельность

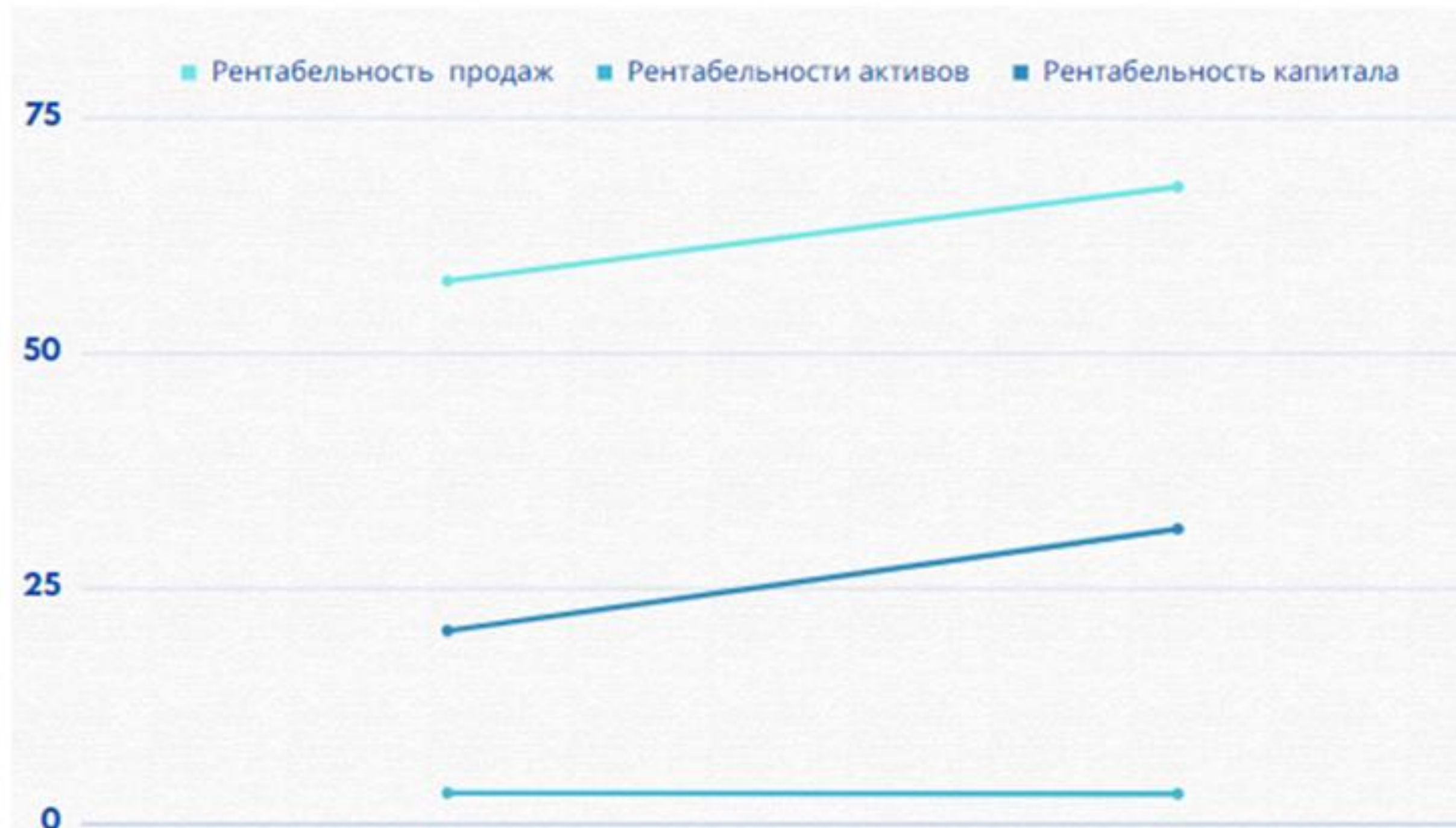
Так, рентабельность от продаж, отражает долю прибыли на один рублю продаж, составляет 57,7%. В прошлом отчетном периоде данный показатель составил 68,7%, что в целом говорит о снижении данного показателя на 11 пунктов. Данный результат говорит о высокой чистой прибыли. Показатель является индикатором успешности ценовой политики и способности контролировать сумму расходов.

Рентабельность активов, отражает отношение прибыли к средней стоимости активов, равна 3,3%, что также выше среднего в строительной сфере. В прошлом периоде данный показатель составил 3,2%, что в целом говорит о незначительном улучшении.

Так, данный коэффициент отражает способность активов предприятия генерировать прибыль, он отражает доходность и эффективность деятельности компании без учета внешних заемных средств.

Также рентабельность собственного капитала, которая составляет 31,34%, говорит об эффективном использовании капитала в своей деятельности. В прошлом периоде данный показатель был равен 20,55%. Данный показатель отражает отдачу инвестиций акционеров в компанию и является отношением чистой прибыли за весь отчетный период к средней величине собственного капитала.

Динамика показателей рентабельности в 2020-2021





В 2021 году коэффициент оборачиваемости активов составил 64,04%, а в предыдущем периоде 48,09%. Данный показатель позволяет определить оборачиваемость активов за период и оценить эффективность их использования. Так, повышение коэффициента говорит и о росте эффективности в процессе использования активов.

Коэффициент оборачиваемости собственного капитала в отчетном году составил 35,68%, что означает прирост на 2,25 пунктов относительно показателя прошлого года в 33,43%, что позволяет сделать вывод об интенсивности осуществления основной деятельности компании.

В анализируемом периоде коэффициент оборачиваемости запасов составил 0,7, однако в прошлом периоде был равен 0,5, что означает рост показателя на 0,2 пункта. Увеличение продолжительности оборачиваемости свидетельствует о снижении оборачиваемости запасов. Данные показатели не являются положительными, так как норма периода оборота в строительной сфере составляет 220 дней. Увеличение коэффициента оборачиваемости означает увеличение спроса на товары, готовую продукцию предприятия. Чем выше значение коэффициент оборачиваемости, тем выше результативность использования запасов.



Деловая активность

Важно также понимать, что на показатели деловой активности существенное влияние оказывают и макроэкономические факторы: валютный курс, политическая ситуация, экономическая политика государства, ключевая процентная ставка. Для улучшения коэффициентов деловой активности на предприятии необходимо уменьшить количество привлеченных заемных средств и повысить объем собственного капитала.

ФОНДООТДАЧА

Фондоотдача равняется 57,4, что говорит о том, что на 1 рубль основных средств приходится 57,4 рубля реализованной продукции. В строительной сфере это достаточно хороший показатель.



ФОНДОЕМКОСТЬ

Фондоемкость составляет 0,017, что говорит о том, какая сумма основных средств предприятия приходится на 1 рубль полученной выручки. Снижение показателя фондоотдачи говорит о повышении эффективности производства, т.е. основные средства в полной мере выполняют свое предназначение в выпуске продукции.

ФОНДОВООРУЖЕННОСТЬ

В штате предприятия официально числится 17 человек. В расчете на 1 сотрудника приходится 10138,8 от стоимости основных средств. Рост показателя фондовооруженности может говорить о тенденциях к увеличению уровня обеспеченности персонала основными средствами, так как

ФОНДОРЕНТАБЕЛЬНОСТЬ

Снижение показателя фондорентабельности с 5,9 до 4,1 пунктов говорит об ухудшении качества использования основных средств. Снижение показателя может происходить вследствие перехода на новую систему строительства, освоение новых технологий, а также проведении прочих мероприятий, которые требуют



В целом показатели компании можно считать удовлетворительными. Однако, в результате проведенного анализа можно выделить следующие проблемы компании:

- снижение эффективности использования основных средств, что отражает падение таких показателей как фондоотдача и фондовооруженность;**
- увеличение продолжительности оборачиваемости свидетельствует о снижении оборачиваемости запасов;**
- высокий уровень зависимости от кредитных и заемных денежных средств, а также недостаточный рост собственного капитала;**