

# Автопортрет в живописи :

## от классического к ассоциативному решению

**Портрет** – жанр изобразительного искусства, связанный с изображением внешнего образа и передачей духовного мира конкретного человека или группы людей.

*Автор презентации – И.Л. Левин*

**Автопортрет** - портретное изображение художником самого себя. Художник, являясь одновременно автором и моделью, лучше других знает черты своего характера, особенности эмоциональных состояний. Поэтому нередко автопортреты в психологическом плане более достоверны, чем портреты окружающих.

Изначально *в классических произведениях автопортрет включался в жанровую композицию*. Образный мир художника был связан с интерпретацией сюжета, с трактовкой жанровой сцены, с мастерством в использовании приёмов и средств художественной выразительности (умелая акцентировка главных фигур, их пропорционально и анатомически верная прорисовка, светотеневая моделировка в соответствии с требованием единства освещения, пространственное решение изображения, контраст и равновесие элементов изображения, нюансировка форм и сглаживание второстепенных деталей и т.д.). Образ художника-творца становился частью окружения главных персонажей, свидетелем происходящего, наблюдателем, ведущим скрытый диалог со зрителем.



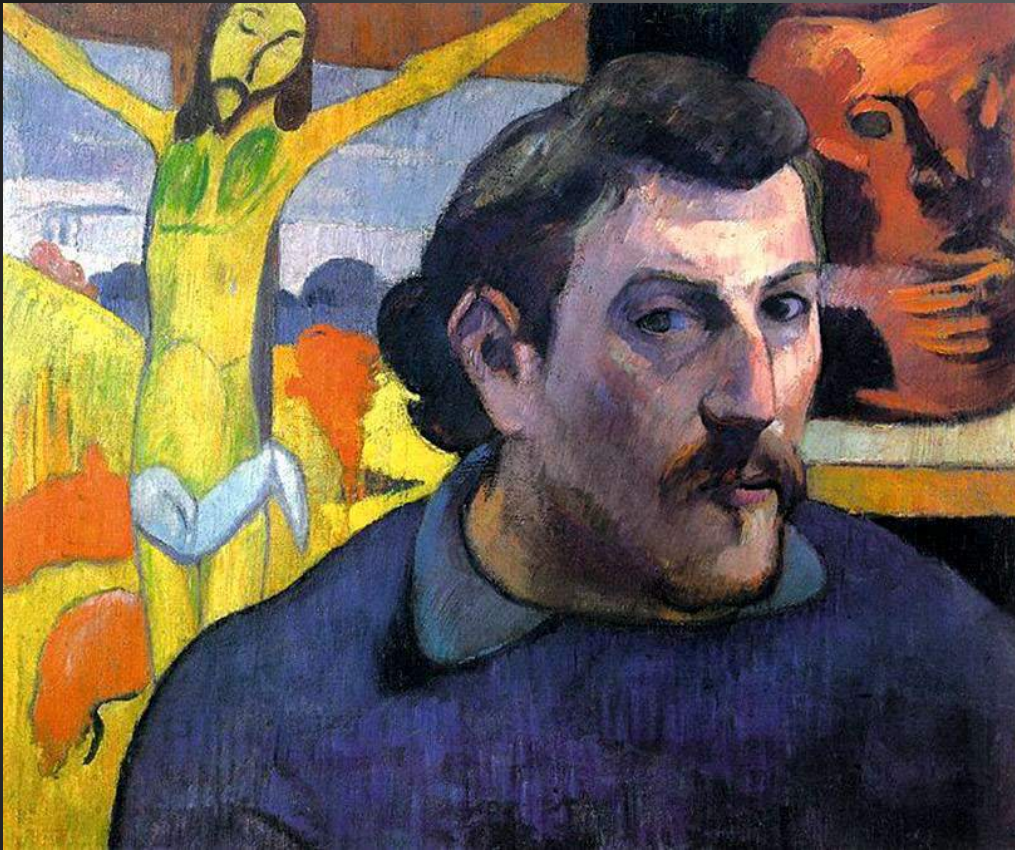
*Диего Веласкес «Менины», 1656 г.*

# Развитие связи художника и окружения в решении композиции автопортрета



Если на реалистической картине **Гюстава Курбе** «*Bonjour, Monsieur Courbet!*» («Здравствуйте, господин Курбе», слева) художник горделиво демонстрирует то, каким уважением и почётом он, простой труженик кисти, пользуется даже среди таких знатных людей, как меценат А. Брюйя, то на картине «*Bonjour, Monsieur Gauguin!*» («Здравствуйте, господин Гоген», справа), выполненной как сюжетная аллюзия картины Курбе, **Поль Гоген** подчёркивает свою отстранённость, обособленность от окружающих людей, «непроницаемость» своего внутреннего мира. Все элементы окружения - симметрично расположенные, зигзагообразно вздымающиеся вверх деревья, прутья ограды, фронтальный разворот фигуры мастера, белёсые, как облака, кусты, проглядывающая за холмом крыша белого дома - работают на образное представление раздвоенности миров, вынашивание замысла во внутреннем мире художника.

## Развитие связи художника и окружения в решении композиции автопортрета



Поль Гоген. Автопортрет с «Жёлтым Христом», х.м., 1890 (слева); Автопортрет \*1889 (справа)

Включение художниками в фон автопортрета элементов собственных произведений, изменение красочной структуры фона создаёт дополнительную смысловую нагрузку, усложняет ассоциативный ряд картины.

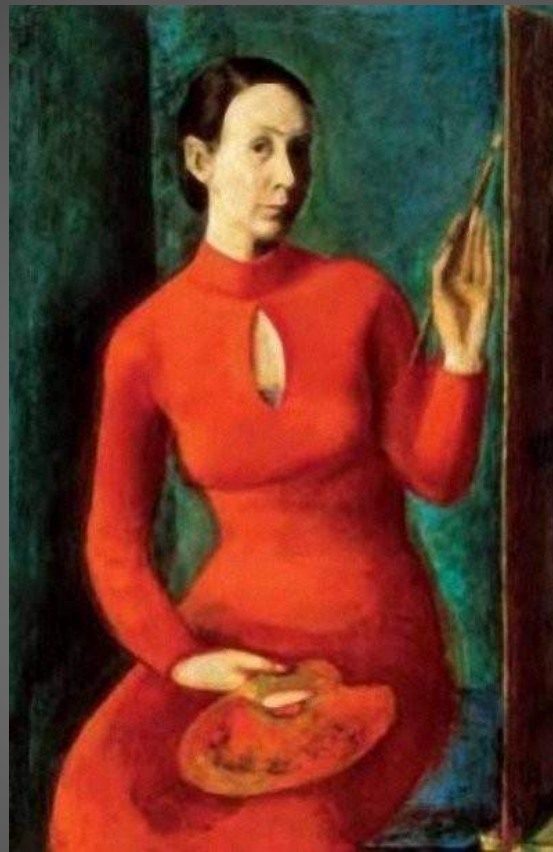
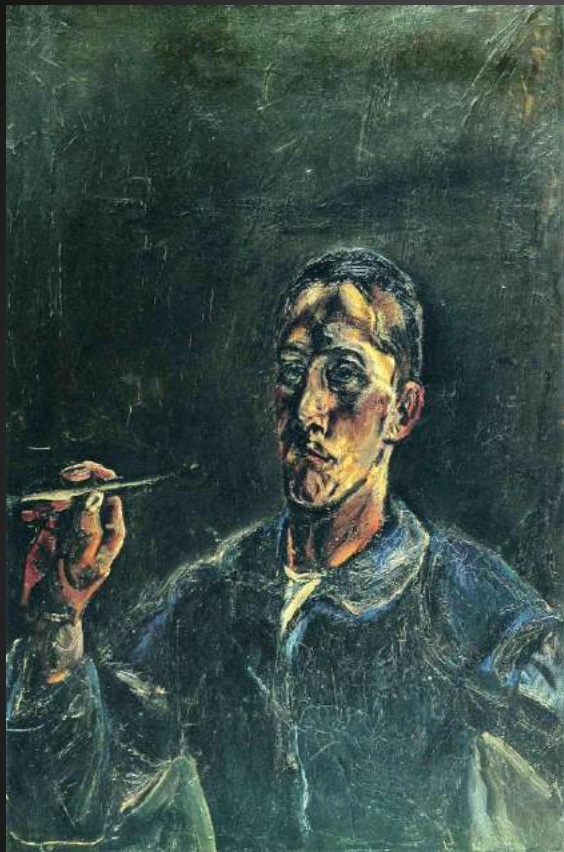
## Развитие связи художника и окружения в решении композиции автопортрета



Пространственное окружение определяет композиционную структуру картины, дополняет изображение художника характерными атрибутами, символикой, обогащает картинный образ новыми ассоциациями. Немаловажно учитывать масштаб, тип (бюст, погрудный, поясной с руками, фигурный) и расположение автопортрета в формате: сдвиги, динамические ходы в композиции.

Автопортреты (слева направо, сверху вниз): **Айвен Олбрайт**, **Борис Михайлович Григорьев** («Автопортрет с курицей и петухом»), **Роберт Рафаилович Фальк** («Автопортрет на фоне окна»), **Мария Элена Виейра да Силва**, **Наталья Сергеевна Гончарова** («Автопортрет с жёлтыми лилиями»)

## Развитие связи художника и окружения в решении композиции автопортрета



Слева направо: **Оскар Кокошка «Автопортрет с кистью»**, **Алиса Эндрес, «Автопортрет»**, **Тамара Лемницка «Автопортрет в зелёном Бугатти»**

Смещение портретного изображения к краям картины, включение в композицию ритмических пауз или фоновых «пустот», развитие пластики фигуры и элементов изображения, «запуск» силовых направлений, смелые цветовые акценты усиливают глубину портретного образа, его ассоциативность и философскую осмысленность.

# Развитие связи художника и окружения в решении композиции автопортрета



Слева направо: *Питер Пауль Рубенс «Автопортрет с Антонисом ван Дейком», Эгон Шиле «Автопортрет с Густавом Климтом».*

На одном из автопортретов П.П. Рубенс изобразил себя вместе со своим талантливым учеником. При этом кажется, что рука Рубенса становится одновременно рукой ван Дейка. Аллюзией к этой картине стал «Автопортрет с Густавом Климтом» Э. Шиле. Только сюжет развёртывался в обратном порядке: не учитель изобразил ученика, а ученик – своего учителя и наставника в живописи, подчёркивая тем самым живую преемственность в творчестве, и рука Климта как бы вырастает в руку Шиле, их фигуры ассоциативно сплетаются.

## Развитие связи художника и окружения в решении композиции автопортрета



Слева направо: **Эмиль Бернар «Автопортрет с портретом Гогена»**; **Виктор Ефимович Попков «Шинель отца» (1972)**

Иногда о духовной связи художника со значимыми для него людьми опосредованно свидетельствуют относящиеся к их образу вещи. Э. Бернар изобразил своего наставника в творчестве в виде прикрепленного к стене рисунка. В.Е. Попков изобразил себя примеривающим шинель отца, возрождая в памяти образы ушедших из жизни людей и ассоциативно оживляя связь поколений.

## Аллегоризм в автопортрете



Слева: Вечеллио Тициан «Аллегория времени (благорозумия)». Х.м., 1565 г.

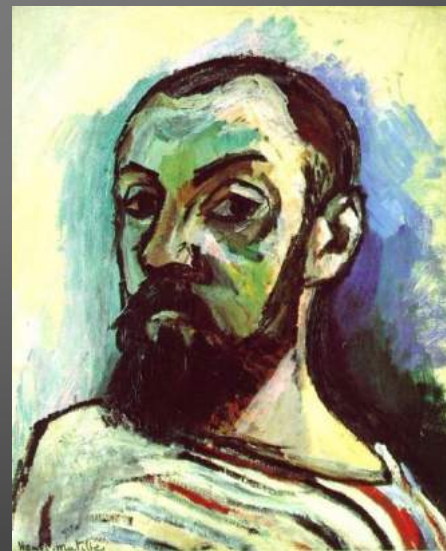
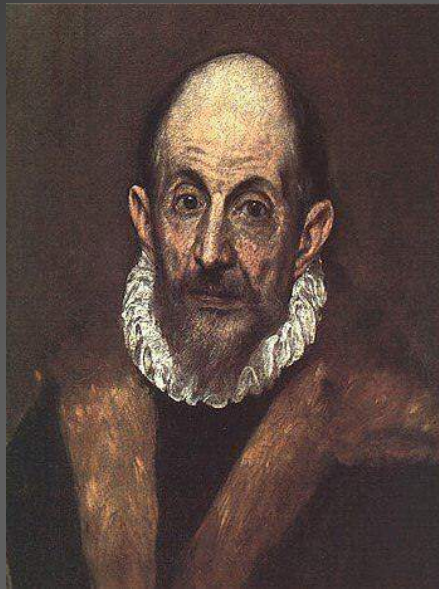


Справа: Гюстав Курбе. Отчаяние (автопортрет) Х.м., 1843-45 гг.

Как и любое изображение, автопортрет может быть аллегоричен, т.е. быть выразителем определённой философской или литературной идеи. Например, он может выражать раздумье о целостности личности и изменении её облика и характера в соответствии с переживаемым временным периодом жизни, а может благодаря жестам и мимике выражать определённое эмоциональное состояние.



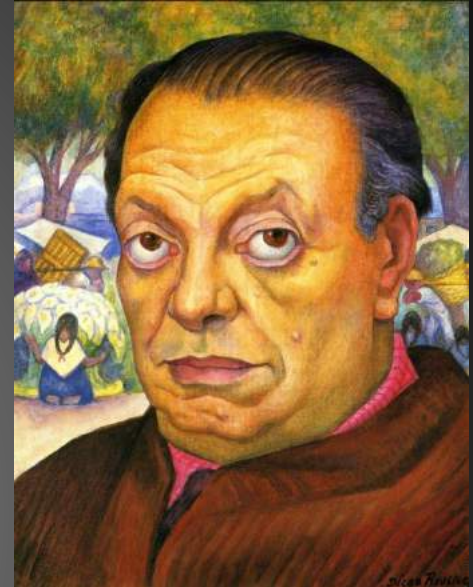
# Поворот головы в автопортрете



В зависимости от поворота головы художника (анфас, близость к профилю, треть и четверть оборота и т.д.) передаётся различное эмоциональное состояние – спокойствие, уверенность в себе, одухотворённость во фронтальных позициях, энергия, напряжённость, смятение при активном повороте.

Автопортреты (слева направо, сверху вниз): **Натан Исаевич Альтман, Эль Греко, Пьер Боннар, Александр Александрович Дейнека, Юрий Павлович Анненков, Анри Матисс).**

# Ракурс, мимика, взгляд, фактура и текстура изображения в автопортрете



Автопортреты, слева направо, сверху вниз: **Фрэнк Ауэрбах**, **Козьма Сергеевич Петров-Водкин**, **Леонид Терентьевич Чупятов**, **Диего Ривера**, **Давид Сикейрос**.

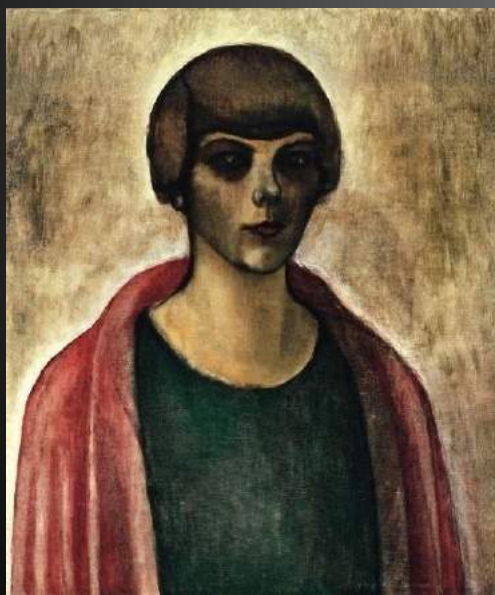
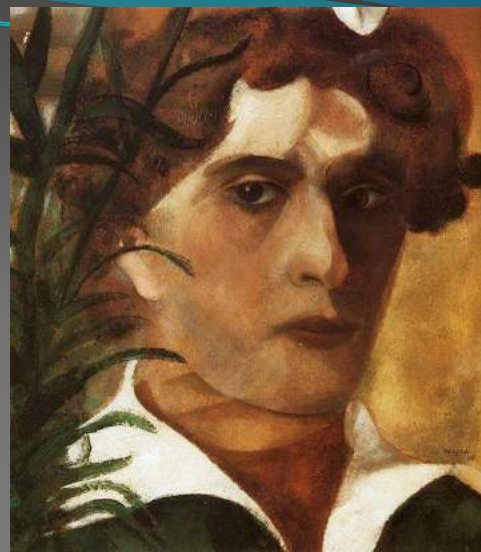
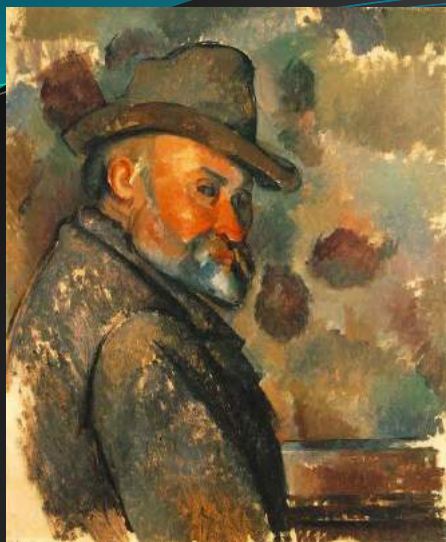
Выраженный ракурс и действие мимических мышц лица в автопортрете – показатель эмоционального напряжения, особенностей психологического состояния человека (тяжёлое раздумье, настороженность, удивление или энергичный порыв и т.д.). Портретное изображение художника без выраженного ракурса может контрастировать с фоновым изображением в ракурсе (так показал преимущество возрастных периодов К.С. Петров-Водкин). Не всегда наблюдается эффект «следящего взгляда» (самоуглублённость в портрете Ф. Ауэрбаха и самоотрешённость в поднятом вверх взгляде Д. Риверы). Фактурная проработка выпуклых частей усиливает экспрессию.

# Ракурс, мимика, взгляд, фактура и текстура изображения в автопортрете



Серия автопортретов греческого художника **Никоса Гифтакиса**

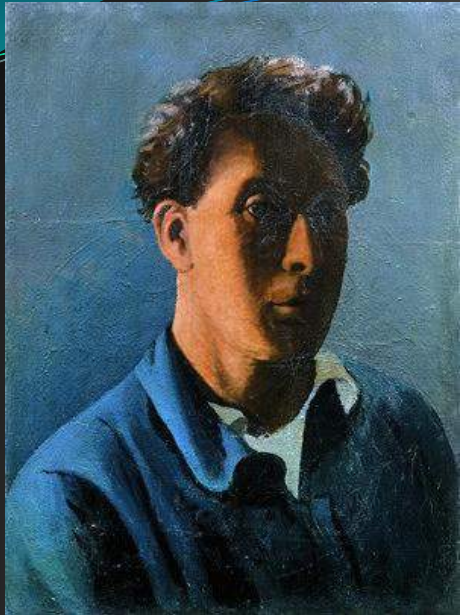
# Освещение, светотень и силуэт в автопортрете



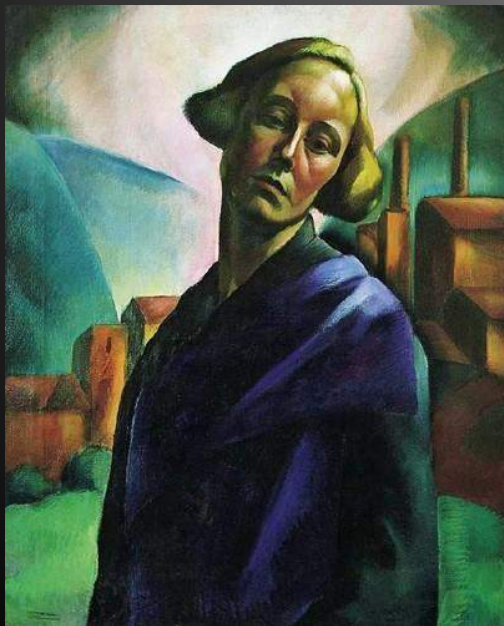
Восприятие образа автопортрета зависит от направленности, силы, единства, цвета и характера освещения. Цветное и контрастное, целостное освещение, освещение контражур с выраженным силуэтом усиливает экспрессию изображения.

Автопортреты (слева направо, сверху вниз): два – *Поля Сезанна*, *Марка Шагала*, *Джорджо де Кирико*, три – *Анны Бартоник*

# Освещение, светотень и силуэт в автопортрете



Жёсткое освещение выражает волевой напор; мягкое, рассеянное, мерцающее освещение создаёт ореол таинственности. Автопортреты (слева направо, сверху вниз): *Павел Александрович Челищев, Андре Дерен, Леонор Фини, Эдвард Мунк* (два автопортрета)

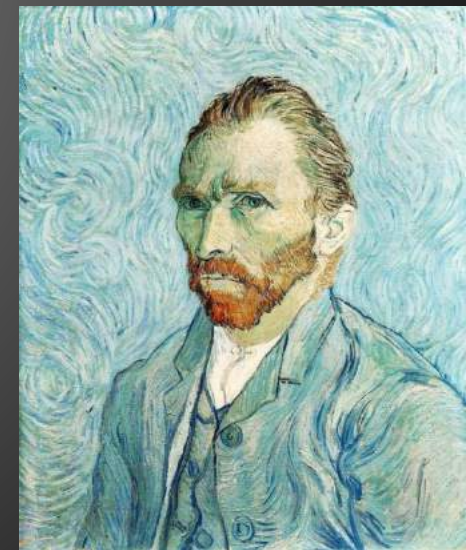
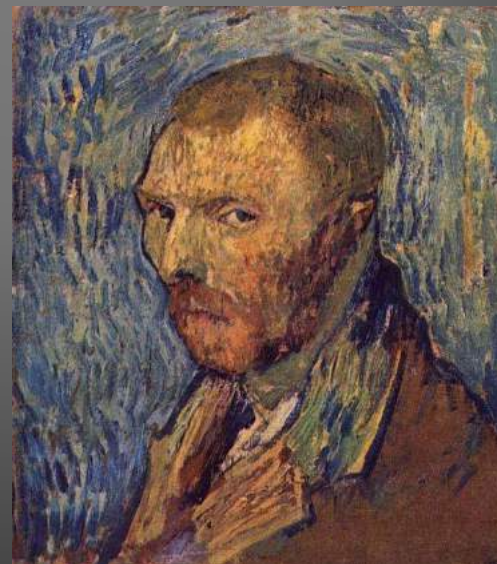
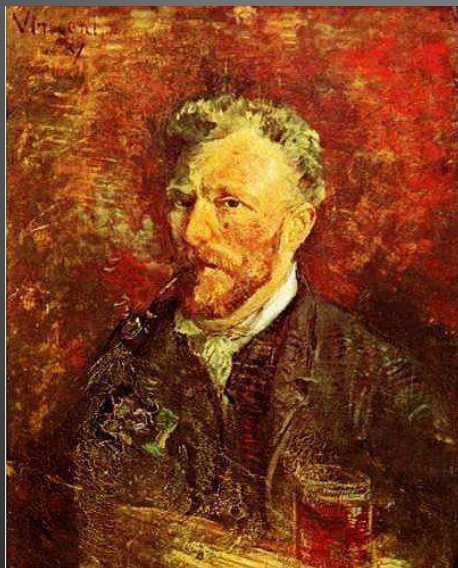
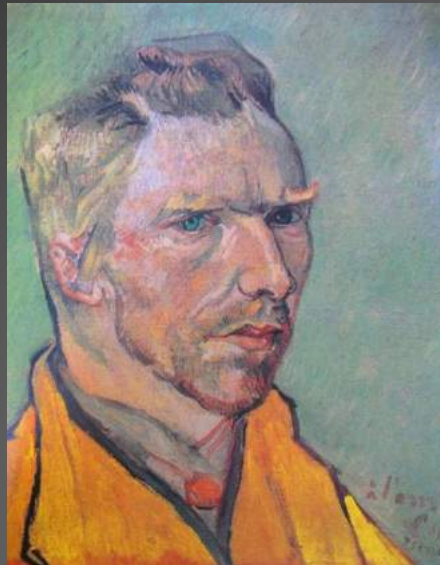


# «Автопортреты настроения» Винсента ван Гога

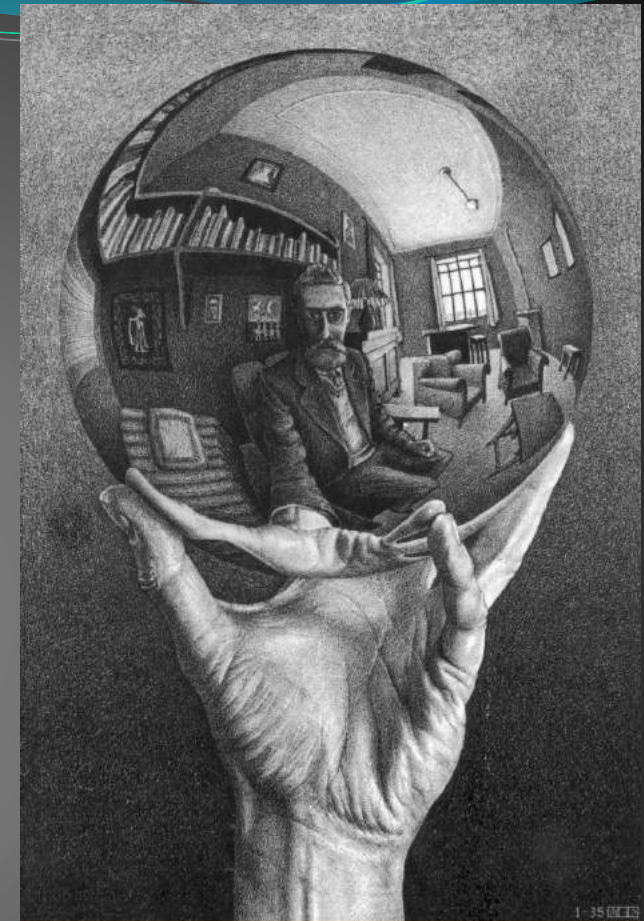
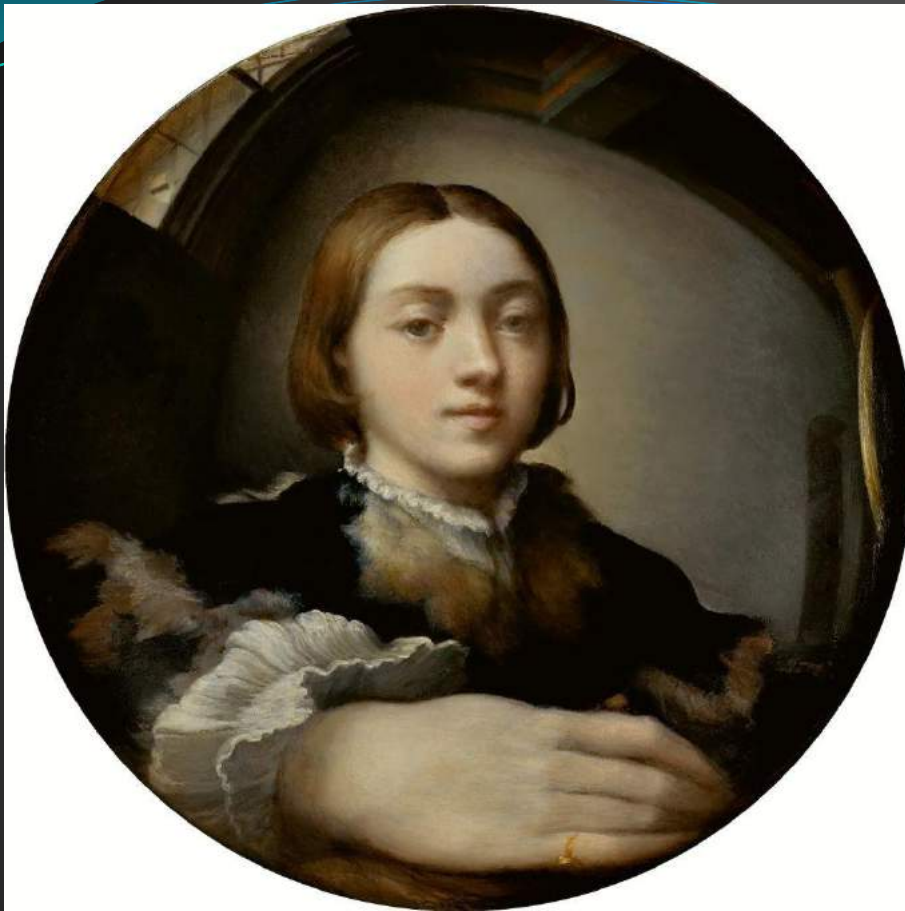


В автопортретах В.ван Гог использовал различные средства художественной выразительности (линия, масштаб, силуэт, тон и тональность, освещение, цвет и колорит, мазок-штрих, ритм, контраст, нюанс, равновесие и др.) для интерпретации образных состояний и настроения автора.

# «Автопортреты настроения» Винсента ван Гога



# Деформация изображения в автопортрете



Слева направо: Франческо Пармиджанино «Автопортрет в вогнутом зеркале» ; Маурис Эшер - литография «Рука с отражающим шаром» или «Автопортрет в сферическом зеркале» (1935 г.)

Первым ввёл сознательную деформацию в портретное изображение выдающийся художник-маньерист Франческо Пармиджанино (итал. Джироламо Франческо Мария Маццола из Пармы). Автор «Мадонны с длинной шеей» ещё в юношеском возрасте написал «Автопортрет в вогнутом зеркале» (1524 г.). Позднее модель искривлённой отражающей поверхности не раз использовалась художниками как материальная основа различных пластических деформаций. В частности, сферическую деформацию пространства использовал в графическом автопортрете нидерландский художник Маурис Эшер



# Деформация изображения в автопортрете

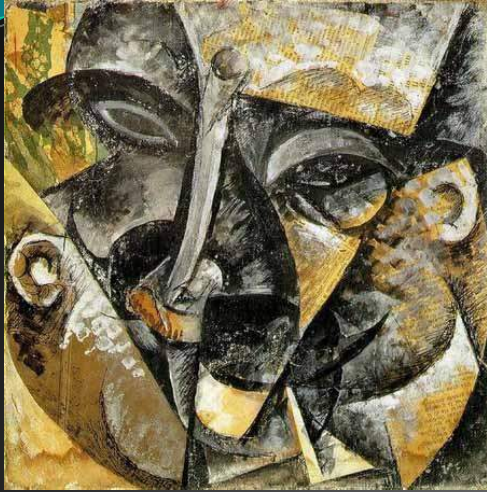


Пластические деформации способствуют усилению декоративного начала, видоизменению привычной формы, выделению значимых структур, развитию пластического мотива композиции, дают возможность отойти от обыденного восприятия. Превращая форму в игру пятен и объёмов, деформации усиливают ассоциативную направленность образа.



Автопортреты (слева направо, сверху вниз): *Марк Шагал, Лионель Файнингер, Оскар Кокошка, Эгон Шиле (два автопортрета) . Аристарх Лентулов*

# Кубистическая деформация и трансформация изображения в автопортрете

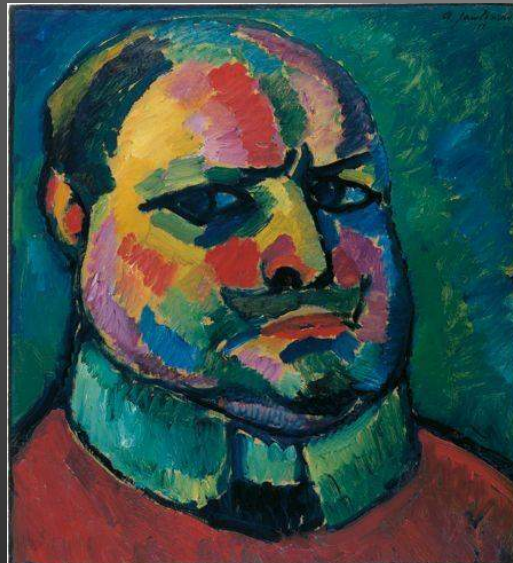


В кубофутуристических портретах и автопортретах происходит декомпозиция фрагментов форм и их сборка в новую,, подчёркнуто динамическую конструкцию, выявление их геометрических составляющих.



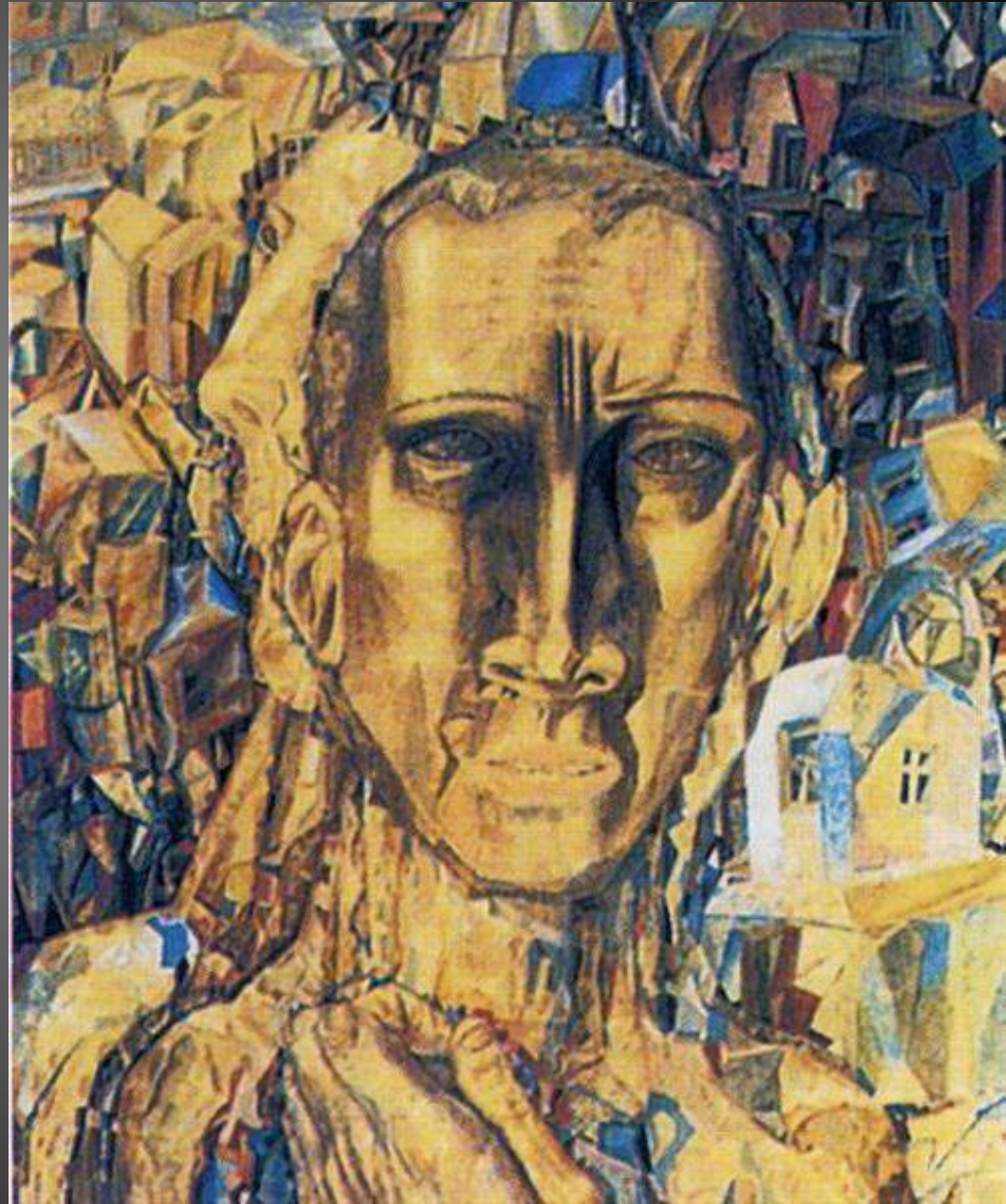
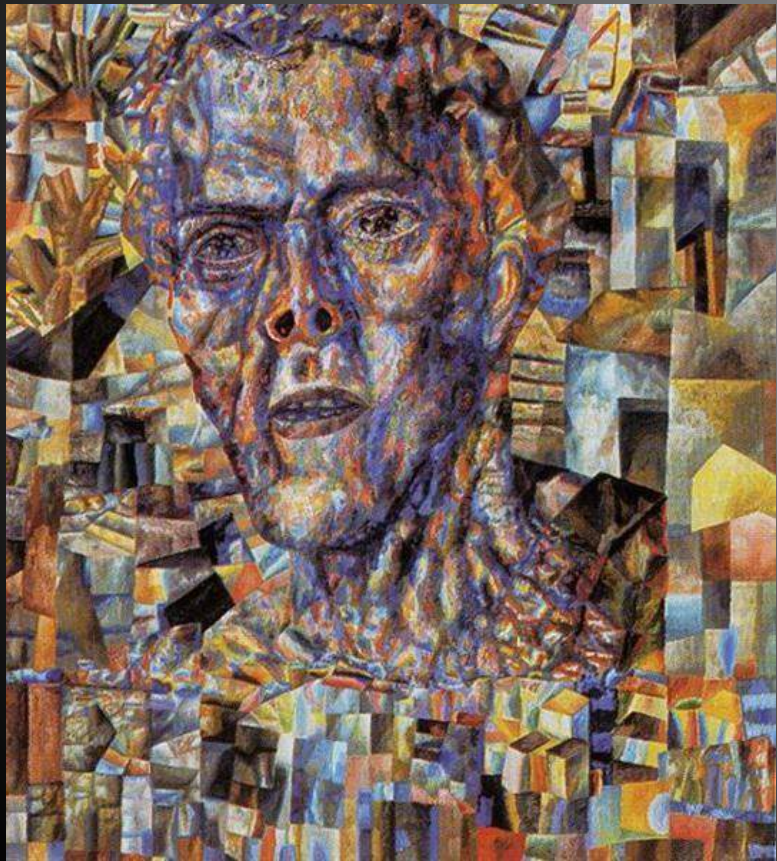
Слева – Умберто Боччони - «Динамизм мужской головы» и «Настроения прохожих»; справа – Джино Северини «Автопортрет» (1912)

# Кубистическая деформация и трансформация изображения в автопортрете: цветовые градации

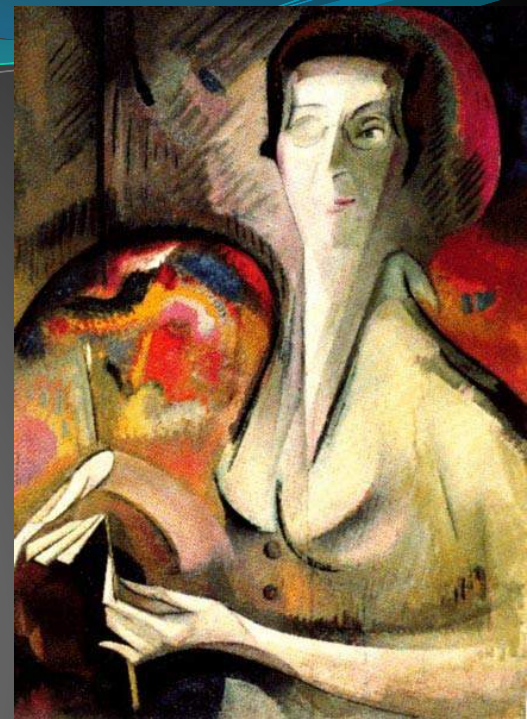
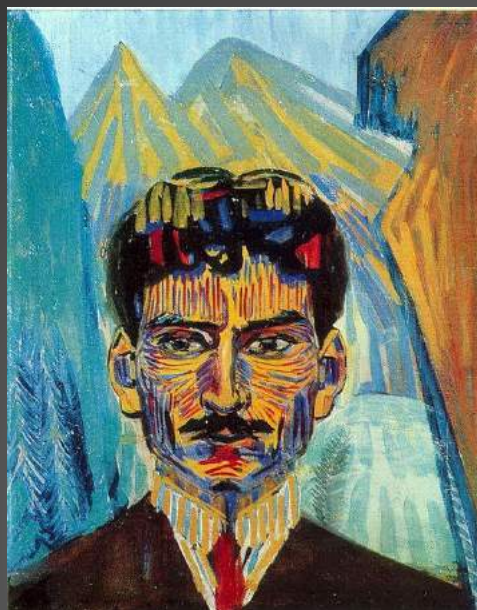


В орфизме и фовизме кубистические трансформации расцвечиваются цветовыми градациями, звучными аккордами, мерцанием цветовых линий и плоскостей. Автопортреты: вверху – **Владимира Давидовича Баранова-Россине**, внизу – **Алексея Георгиевича Явленского (2 автопортрета) и Родена Дефонка**

# Аналитическая живопись Павла Николаевича Филонова в решении форм портрета и автопортрета



# Заострение образных характеристик, обобщение и схематизация в автопортрете

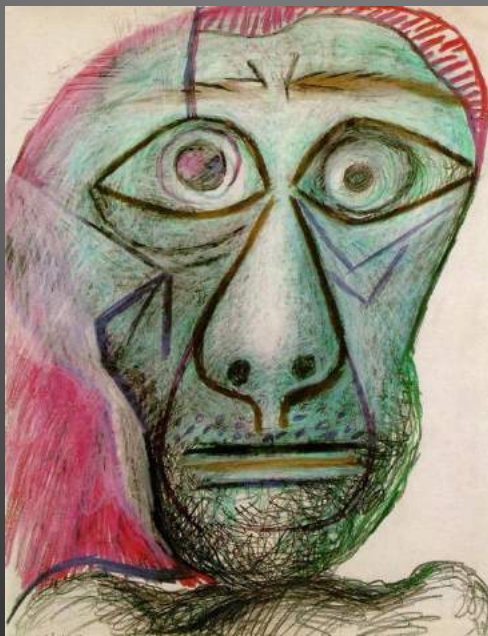
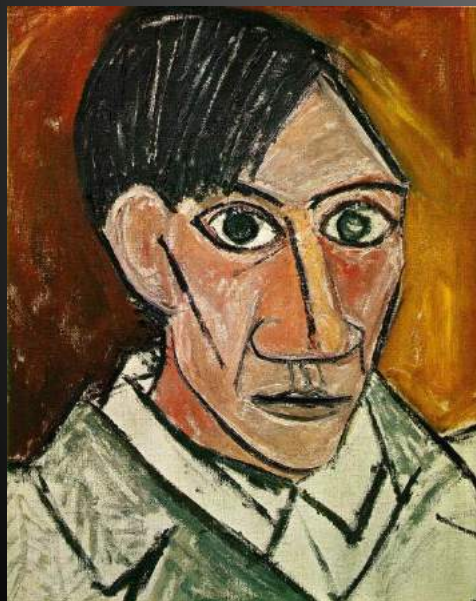
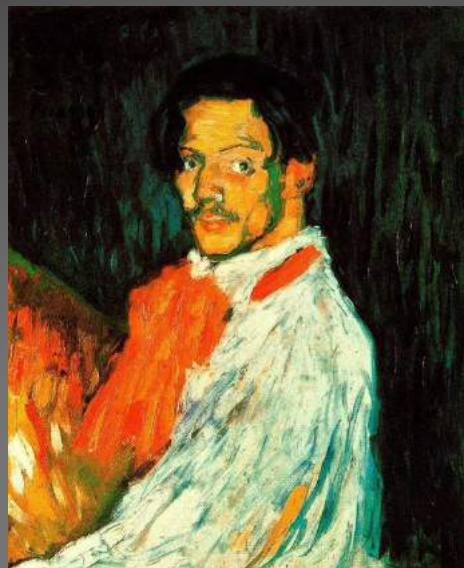


Автопортреты (слева направо, сверху вниз):  
*Людвиг Кирхнер, Мартирос Сергеевич Сарьян, Илья Иванович Машков, Ромейн Брукс, Варвара Фёдоровна Степанова, Анатолий Тимофеевич Зверев.*

Выявление основных пятен, очертаний, силуэтов и масс в композиции автопортрета, художественное обобщение, стилизация элементов, их схематизация и переход к условно-знаковому решению форм, повышение декоративного звучания цветов лучше проявляет ассоциативность образа

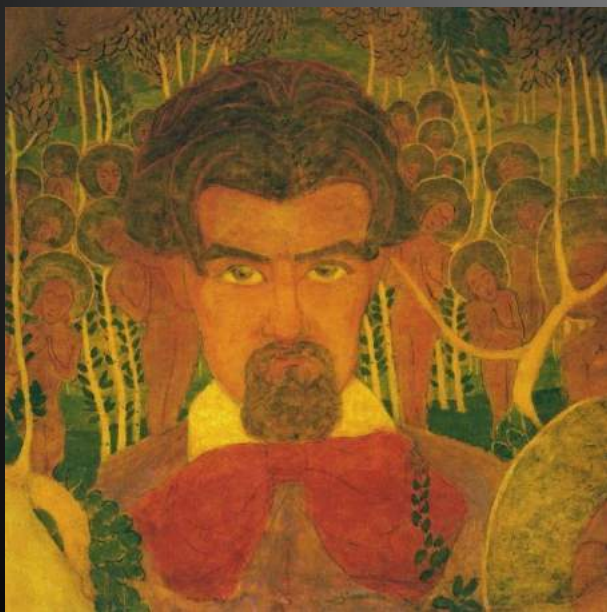
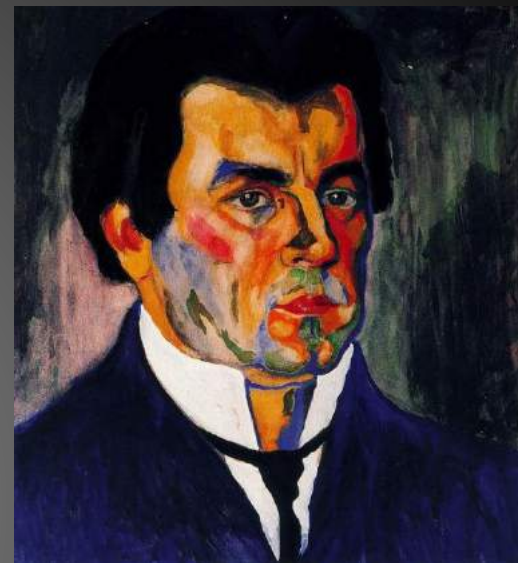
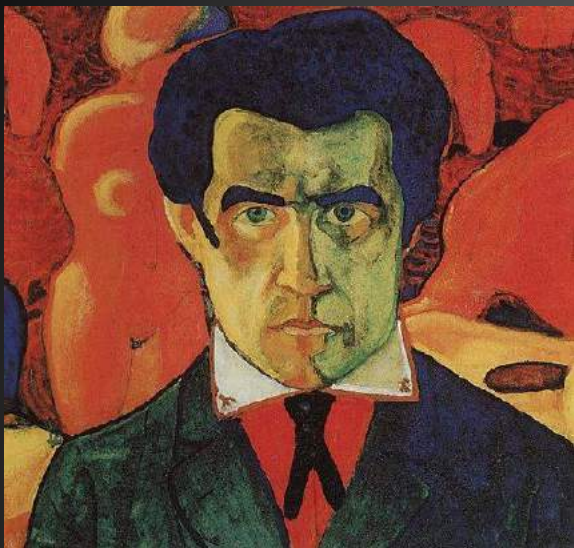


# Обобщение и схематизация в автопортрете. Пабло Пикассо: от реализма к условности



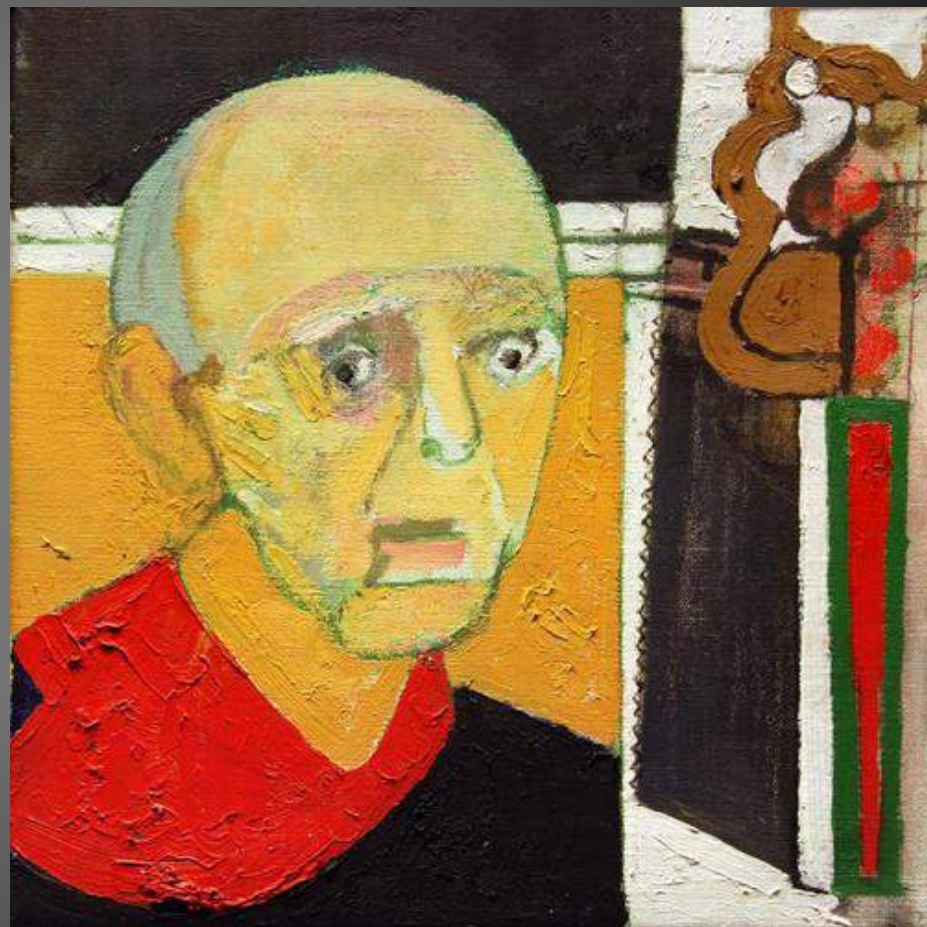
Пикассо ранних периодов (автопортреты 1901-1906 гг.) склонен к поиску композиционно целостного пластического решения в символично-декоративных и экспрессионистических автопортретах. В поздних работах проводится жёсткий отбор значимых элементов, примитивизация форм, экспрессия усиливается благодаря контрастам линий и локальных пятен. Последний автопортрет Пикассо 1977 г. назван «Автопортрет перед смертью»

*Казимир Северинович Малевич: от пуризма, реализма, символизма в автопортретах до синтетического кубизма в портретах*



Вверху – автопортреты К.С. Малевича 1910, 1933 и 1911 гг. Внизу – «Автопортрет» 1907 г. (из серии «Фресковая живопись») и портрет художника И.В. Клюна(1913 г.)

**Обобщение и схематизация в автопортрете. Условность, вызванная болезненным состоянием Уильяма Уотерхолена (болезнь Альцгеймера)**





# Ассоциативные автопортреты символистов



Слева направо, сверху вниз: Ганс Людвиг Кау «Автопортрет», Джеймс Энсор «Автопортрет с масками» (1899), Ганс Людвиг Кау Автопортрет с женой Франц и кошкой Ан (1934), Борис Дмитриевич Григорьев «Мужчина в погребке (автопортрет)»(1938)

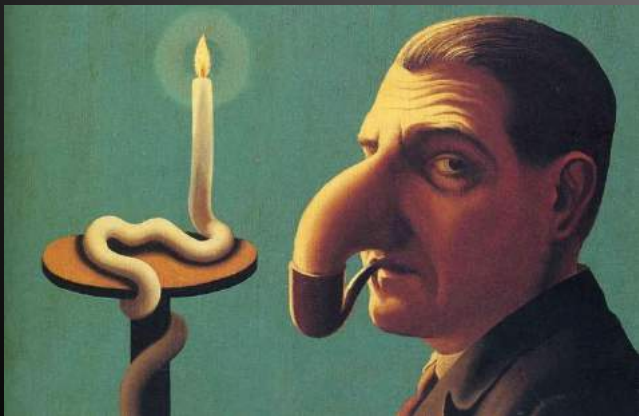
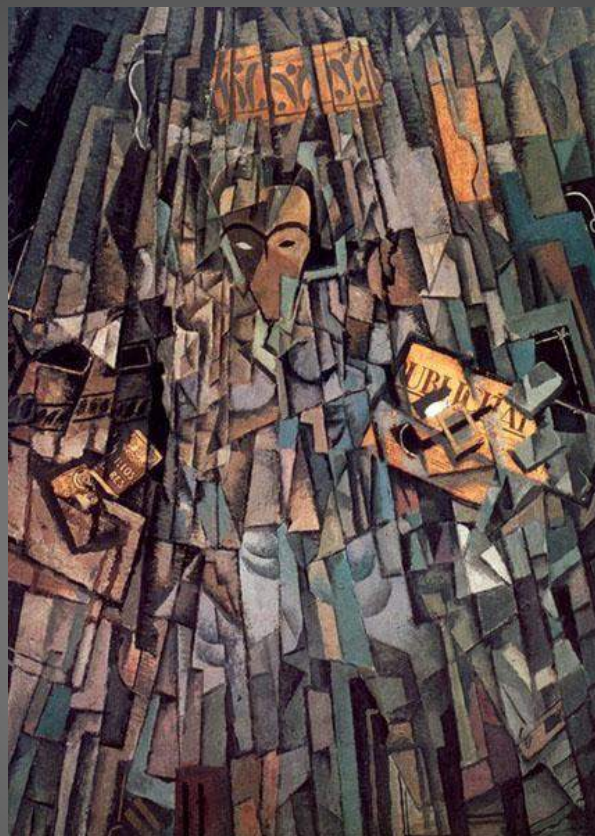
# Сюрреалистическая составляющая кубофутуристического решения автопортрета



Слева направо: *Марк Шагал «Автопортрет с семью пальцами», Аристарх Васильевич Лентулов «Автопортрет с моделями».*

Внесение сюрреалистических, активных фантазийных элементов, метафоризация изображения дополняют кубофутуристические композиции яркими ассоциативными образами: «оживают» картины в интерьере, кудри волос становятся похожими на облака, кроны деревьев – на цветы; мир преобразуется в удивительную красочную систему

# Сюрреалистические автопортреты, построенные целиком на ассоциациях

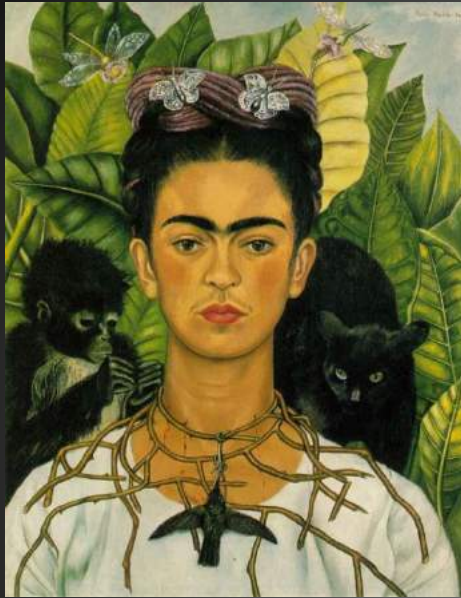


Слева направо, сверху вниз:» *Сальвадор Дали «Мягкий автопортрет с жареным беконом» и «Кубистический автопортрет», Олег Шупляк «Автопортрет», Рене Магритт «Лампа философа»*

# Сюрреалистические ассоциативные портреты. Мистический сюрреализм Павла Фёдоровича Челищева



# Фольк-арт, магический реализм и сюрреализм в ассоциативных автопортретах Фриды Кало



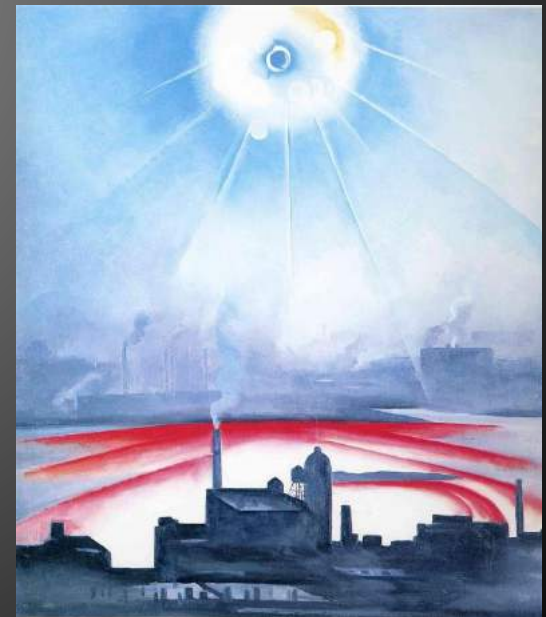
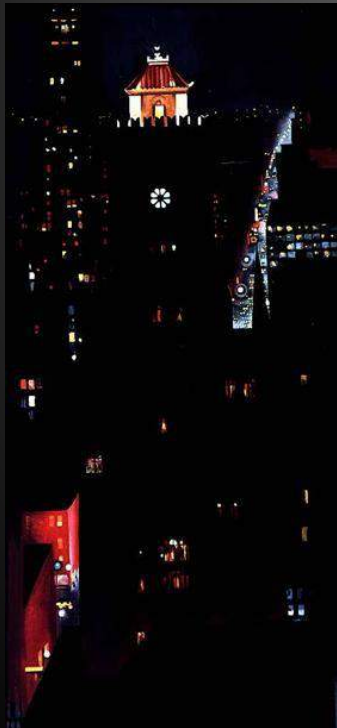
В автопортретах Кало переплетаются сюрреалистические видения, фольклорные образы мексиканского искусства и переживания, связанные с болезненными травмами, полученными в результате аварии в юности, и сложных отношений с мужем Д. Риверой



Слева направо, сверху вниз:

«Автопортрет с шипами» (1940 г.), «Две Фриды» (1939 г.), «Без надежды» (1945 г.)

# От условности фигур к ассоциативной флораморфной пластике на картинах Джорджи О'Киф



## Ассоциативные портреты и автопортреты Денни О'Коннор



Для достижения эффекта наслоения ассоциаций английская художница Денни О'Коннор использует смешанную технику: акрил, чернила, аэрограф, мастихин и др. материалы

# Архитектурные ассоциации в портретных формах Томаса Щетовского





# Архитектурные ассоциации в портретных формах Томаса Щетовского



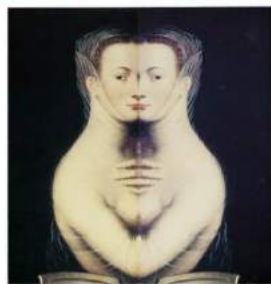
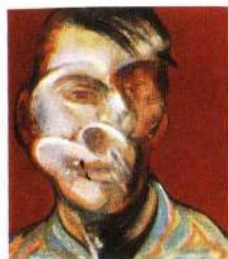
# Архитектурные ассоциации в портретной графике Натальи Беловой



# Архитектурные ассоциации в портретной графике Натальи Беловой



# Креативные методы преобразования форм в портретной живописи



Элементарные операции:  
комбинирование (коллаж),  
деформация, перенос,  
зеркальная симметрия,  
разрывы



Сезанновский и  
аналитический кубизм:  
жёсткая огранка  
плоскостями,  
геометризация,  
взаимопроникновение  
тёмного и светлого,  
фигуры и фона,  
совмещение разных  
точек зрения и  
масштабов



# Креативные методы преобразования форм в портретной живописи



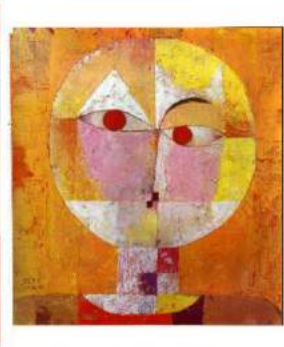
Синтетический кубизм:  
многоплановое развёртывание  
фигуры и фона в новую  
(схематизированную и  
геометризированную)  
пластическую конфигурацию -  
декоративный синтез-коллаж  
различных элементов  
изображения



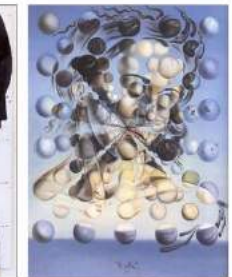
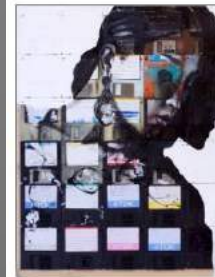
Совмещение  
и наложение  
форм



# Креативные методы преобразования форм в портретной живописи



Обобщение и схематизация:  
выделение характерных элементов;  
сведение изображения к основным  
точкам, пятнам, линиям, объемам;  
экономия средств изображения  
(образ как схема)



Альтернативное  
моделирование:  
замена одних  
элементов целостной  
структуры на другие,  
подобранные на основе  
стилистического  
родства  
(принцип образной  
адаптивности)



# Креативные методы преобразования форм в портретной живописи



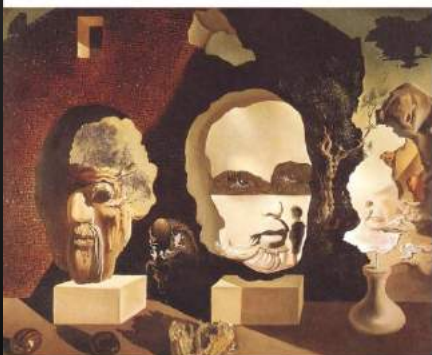
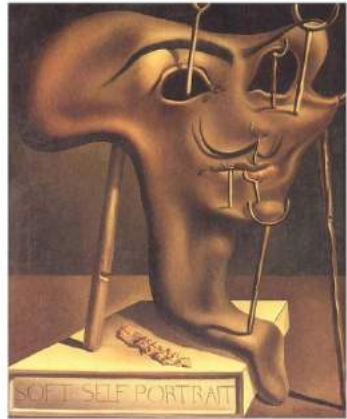
Образная адаптивная гибкость и метонимия (часть вместо целого и замещение элементов структуры по аналогии - альтернативное моделирование)



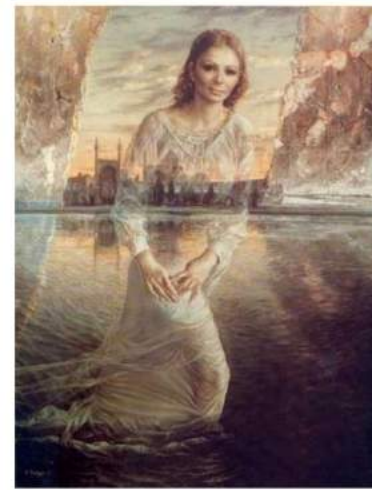
Семантическая гибкость: создание новой смысловой структуры (например, превращение натюрморта, пейзажа, интерьера в портрет), метафоричность мышления, образные метаморфозы, возможность абсурдизации



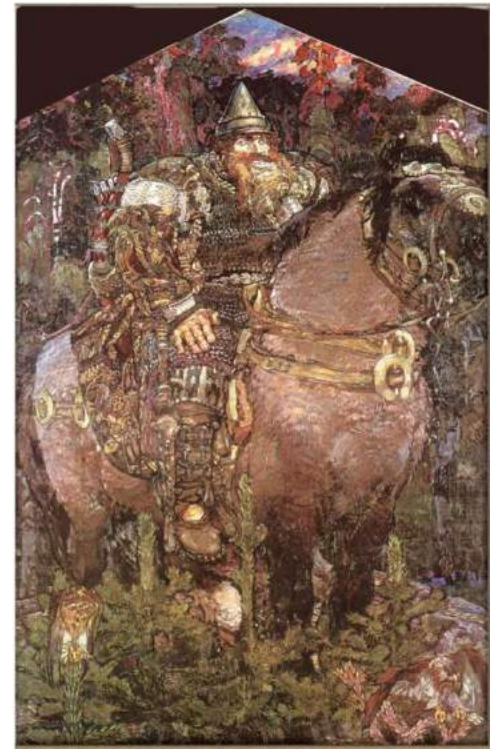
# Креативные приёмы преобразования форм в портретной живописи



Семантическая гибкость: создание новой смысловой структуры (метаморфозы, агглютинация, комбинирование, схематизация, метафоричность образа и т.д.)



Гиперболизация образа: преувеличение масс, объёмов, размеров, масштабов

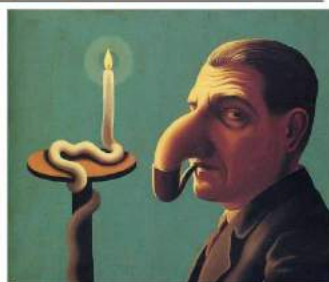




# Креативные методы преобразования форм в портретной живописи



Инверсия:  
обретение  
противоположных  
свойств  
(прозрачное -  
непрозрачное,  
фигура - фон,  
объект -  
отражение)



Заострение  
характерных черт,  
окарикурирование,  
шаржирование образа



Фокальный объект  
МЕТОД ФОКАЛЬНЫХ  
ОБЪЕКТОВ  
(на примере преобразования  
по аналогии со свойствами  
материалов)



КРИСТАЛЛ

Случайный объект  
Свойства: гранёная  
поверхность,  
наслоения,  
прозрачность,  
мерцания света

Преобразование



Фокальный объект



ОГОНЬ

Случайный объект  
Свойства: концентрация в виде  
языков пламени, динамичность,  
направленность, сияние,  
окружение дымом, пластичность



Фокальный объект

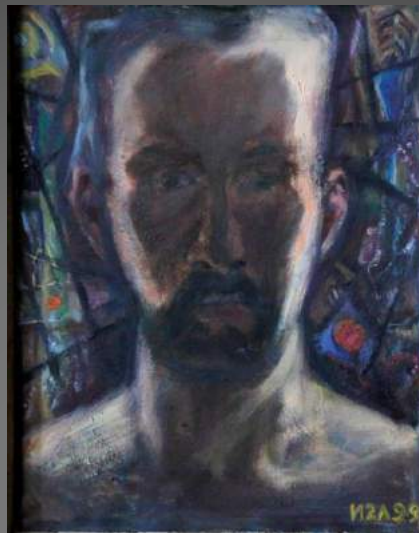


КАМЕНЬ

Случайный объект  
Свойства: завершенность,  
массивность, монументальность,  
округлость, зернистая фактура



# Ассоциативные автопортреты в живописи Игоря Левина



Слева направо, сверху вниз:  
«Автопортрет в роли Гамлета» 1992,  
«Автопортрет» 1993,  
«Автопортрет контражур» 1999, «Проезжая мимо» 2001,  
«Автопортрет на фоне пира Валтасара» 2003,  
«Чужой мир» 2008,  
«Автопортрет («Гаснущий огонь»)» 2014,  
«Взаимость» (автопортрет с женой) 2017



## Творческие работы студентов.

Метод – эмпатическое вчувствование в образный мир героя, путешествие в пространстве, во времени, во внутреннем мире собственной личности.

Метаморфозы образа:

художник – археолог-исследователь - странник

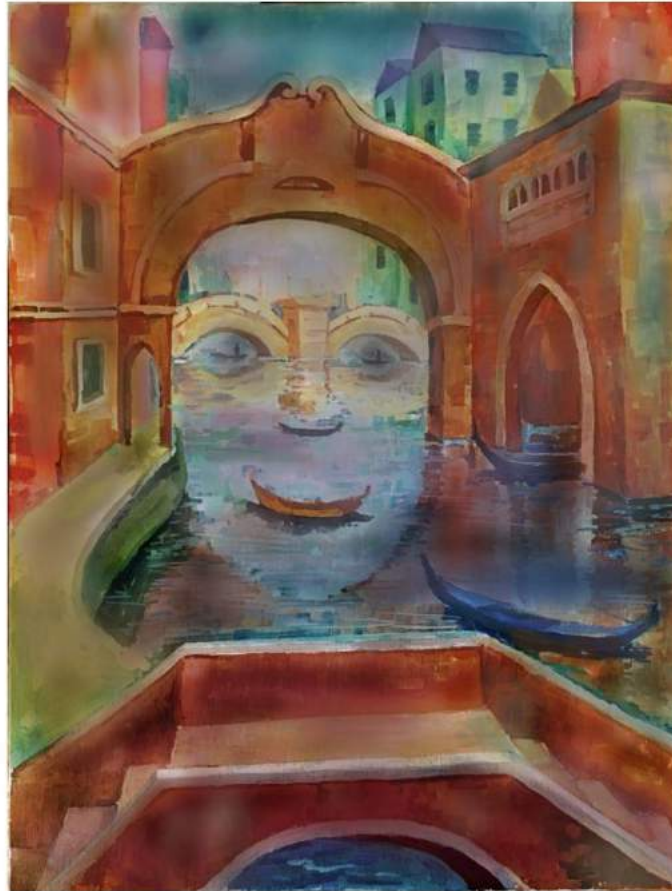


*Студент Святослав Семёнов. Рук. Т.И. Панксов, О.А. Лисина. Гр.046, 2 курс.  
Ассоциативный автопортрет. 3 технологические стадии работы. 2018 год*

## Творческие работы студентов.

Метод предметно-пространственных ассоциаций по аналогии, замещение элементов гештальта. Адаптивная и семантическая гибкость образного мышления.

Метаморфозы образа: жанровые трансформации «пейзаж – портрет»



*Диана Белова. Ассоциативный автопортрет  
2 курс, гр. ДАС - 4, 2018 год*

## Творческие работы студентов.

Метод комбинирования и синтеза элементов, предметно-пространственных ассоциаций по аналогии, применение разрывов форм, замещение элементов гештальта. Адаптивная и семантическая гибкость образного мышления.

Метаморфозы образа: жанровые трансформации «пейзаж – портрет»



*Кристина Смирнова. Ассоциативный автопортрет.  
2 курс, гр. 046. 2018 г. Фук, Т.И. Панксов, О.А. Лисина*